

SJ har i samarbete med schweiziska, västtyska och danska järnvägsförvaltningarna spelat in en turistfilm om en järnvägsresa från Schweiz ända upp till Lappland, "Minuten des Abschieds" heter den.

Filmen är nu klar i den tyska versionen, som nyligen slutgranskades och godkändes i Köpenhamn av de fyra parterna. Filmen är i färg och har ca 15 minuters speltid. Den svenska versionen blir klar i maj och kommer då att visas på SJ:s reseafsnader. Den kommer även att placeras på svenska biografier som förfilm. Utomlands blir det premiär i höst.

Filmen kommer att finnas både i 35 mm-version och 16 mm. Producent är Kinocentralen, idéskiss och manus har gjorts av oberbarnrat Hellmut Lütz vid tyska förbundsjärnvägarna. För foto svarar G. Palmgren och för regi Alex Jute. För SJ:s del har SJ:s reklamavdelning svarat för de svenska avsnitten i filmen.

Fortsättning på sista sid.

## TV-anläggning på Stockholm C snabbinformerar trafikanterna

En serviceåtgärd — av sitt slag den första i Sverige — har SJ infört på Stockholms Central. Det är TV, vars bildskärmar på olika plan på Centralen ska kunna upplysa om eventuella förse- ningar för dem som möter vänner och bekanta.

I nedre hallen i tunnelplanet har installerats två skärmar och till hö- sten beräknas ytterligare fyra vara

klara att tas i bruk i den blivande ankomsthallen på övre planet av Centralen. De två som är placerade

på nedre planet berättar om ankom- mande tåg söderifrån. De TV-"rutor" Fortsättning på sista sid.

## Resebyråer flyttar till nya moderna lokaler

### Örebroarna till rådhus

ÖREBRO. SJ Resebyrå i Örebro har övergett sina gamla lokaler vid Centralstationen och slagit upp dörrarna i nya lokaler belägna i centrum av staden närmare bestämt i Rådhuset, Drottninggatan 9. Med de nya lokalerna, i omedelbar anslutning till själva "ströget", kommer man att på ett bättre sätt kunna betjäna kunderna. Till in- vigningen hade inbjudits represen- tanter från Örebro stads olika institutioner, större kunder och pressen.

Vid resor både inom och utom landet möter man gammalt och nytt sida vid sida och detta är även fallet i de nya lokalerna. Modern inred- ning med diskar och skåp i kalkad ek, en vacker soffgrupp samt klat- schiga affischer från olika länder harmonierar fint med den gamla rådhusinteriören med gotiska fönster, marmorgolv etc.

En hel del kvadratmeter utrymmen har man också vunnit. Den nya lo- Fortsättning på sista sid.



En av de första kunderna i den nya lokalen var fröken Gunda Söder- lund, Örebro, som här ses diskutera en resa med föreståndaren för resebyrån, byråassistent Karl Bergvall, Örebro.

### SJ-kunderna i Halmstad får dygnet-runt-service

HALMSTAD. När SJ på sommaren 1946 öppnade resebyrå i Halmstad var det den 24:e, skedde det under ganska blygsamma omständigheter. Man fick lokaler i Hallands Turisttrafikförenings byggnad vid Österbro. Byrån var öppen endast sommartid och personalstyrkan var två man. I dagarna har resebyrån flyttat till nya lokaler, som bättre tjänar sitt syfte. Sex personer arbetar vid byrån.

De nya lokalerna ligger i ett ny- bygge vid Stora Torget. Det är ett bra läge och man har tre stora skyltfönster, som berättar om verk- samheten. Det är ljusa och luftiga lokaler med en inredning hållen i sobra färger på möbler och textilier.

All betjäning sker vid två diskar. Det är en fördel för både kunder och personal, då planering av resor brukar dra ut på tiden.

Förutom säljlokaler finns vidare rum för föreståndaren och utrymmen för biljettutskrivning och reservatio- ner. Här installeras teleprinter som gör att resebyrån snabbt kan få svar på beställningarna. Bakom dis- karna finns byråns "hjärna" —

länder över buss-, båt- och flyg- linjer är lätt tillgängliga i lådor, som svarar mot pärmsystemets indelning. Man kan omedelbart plocka fram just den broschyr som önskas. För att ge ytterligare service till kunderna har installerats en auto- matisk telefonsvarare. Man får på så sätt en dygnet-runt-service. En be- ställning kan göras på kvällen efter byråns stängning. Den behandlas omedelbart morgonen därpå. SJ:s resebyrå i Halmstad, som är Hallands enda auktoriserade rese- byrå, har ett stort område att be- tjäna. Det sträcker sig från Varberg i väster till Laholm/Markaryd i syd- öst och Ljungby/Värnamo i norr.

## Problemlösning

Det har inledningsvis sagts, att ett av huvudämnena under kursen var nämndverksamheten. Under fyra timmars intensivt grupparbete fick kursmedlemmarna söka lösningen till fem givna problem, nämligen nämndernas arbetsformer, förslagsverksamheten, vidareinformationen, samarbetet i nämnden samt nämndorganisationen.

Sedan grupparbetena redovisats, följde en två timmars genomgång med diskussion. Det skulle här föra allt för långt att ens ytligt redogöra vad som därvid kom fram. Låt oss inskränka oss till att framhålla, att gruppernas resultat i allt väsentligt stämde överens och att betydelsen av samråd före beslut, information och vidareinformation gick som något av en röd tråd genom samtliga grupperns förslag till lösningar.

Kursledningen hade även sökt lärarkrafter utanför verket. Ingenjör

E. Blomberg vid Öresundsvarvet i Landskrona hade engagerats att hålla ett föredrag, som han rubricerade "Samarbete på arbetsplatsen". Det blev ett livligt och intresseväckande föredrag med många utvikingar på ett flertal områden, inte minst det historiska, vilket kom en spefågel att döpa om föredraget till "Företagsnämnderna under 1 miljon år".

## Rationaliseringen

Den andra kursdagen ägnades huvudsakligen åt det andra huvudämnet, rationaliseringen. Distriktets organisationsavdelning svarade för denna punkt på programmet. Byråassistent D. Davidsson lämnade först en allmän orientering om hur och på vilka områden rationaliseringen bedrivs. Det största intresset tilldrog sig hans redogörelse för hur arbetet med undersökning av trafiksvaga bandelar bedrivs och för det program som f.n. tillämpas.

Trafikinspektör Gösta Ek redogjorde för hur vardagsrationaliseringen bedrivs på sektionensplan och lämnade en rad exempel på hur man med en smula fantasi och frigörelse från konventionella tänkesätt kan åstadkomma jämförelsevis goda resultat med ett minimum av investeringar och många gånger helt utan några sådana.

## Stationsundersökning

Slutligen lämnade byråassistent H Berg en detaljerad och klar redogörelse för en nyligen genomförd stationsundersökning i Almhult.

Också i detta ämne bedrevs ett, som man vill hoppas, fruktbarande grupparbete. Tre problem var grupperna satta att lösa: för- och nackdelarna med ackordsarbeten, organisation med "storstationer" samt åtgärder för att öka förståelsen för

rationaliseringssträvandena. Även om gruppernas svar på de ställda frågorna på grund av tidsnöd måhända blev i knappaste laget, kunde man dock utläsa en ganska god samstämmighet grupperna emellan.

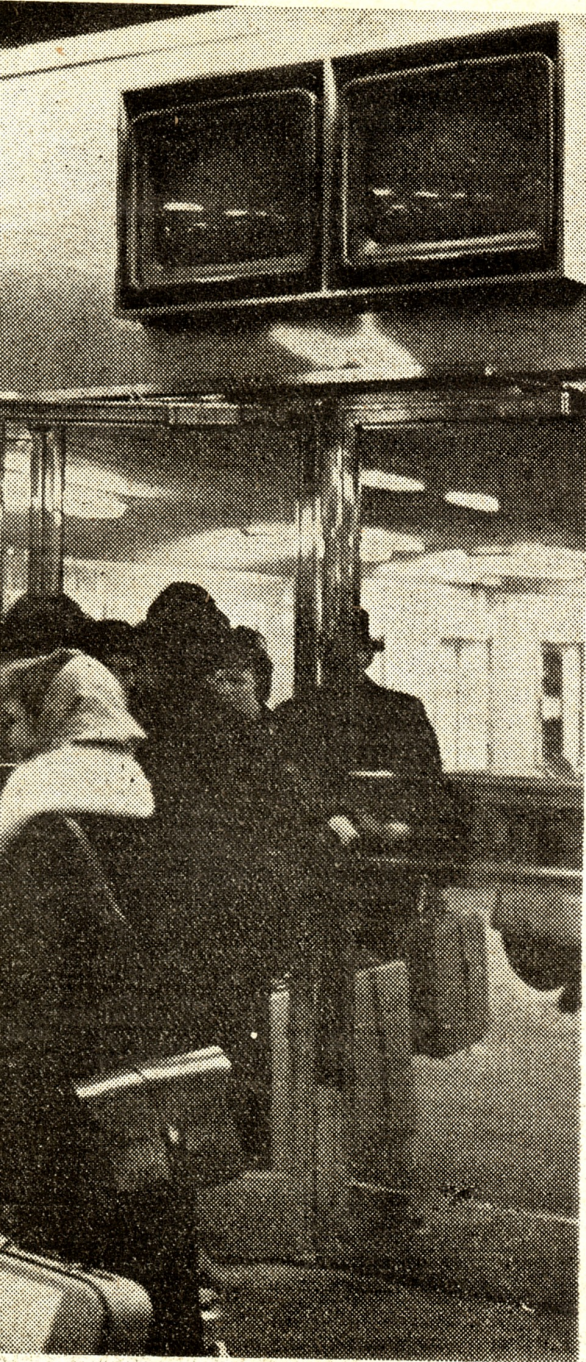
## Ekonomiskt

Sista kursdagen ägnades åt ekonomiska spörsmål. Byrådirektör L Nykvist, ekonomibyrån, redogjorde ett föredrag för "SJ:s ekonomi, investerings- och kostnadsstater". Här lämnades en koncis och lättfattlig framställning av verkets ekonomiska situation idag och en ganska långtgående prognos för ett 20-tal år framåt, präglad av en påtaglig, välgörande och smittande optimism. Styrelsens arbete med investerings- och kostnadsstaterna, eller som de framdeles skall nämnas — budgeterna, belystes också på ett klagörande sätt.

## Bra lärare

Som synes var det en mångfald ämnen, som behandlades under tre komprimerade kursdagar. Detta till trots fick man inte någon känsla av att den gamla beprövade och med förkärlek använda "korvstopningsmetoden" hade tillämpats. Äran av att så inte blev fallet faller självfallet på kursledningen och lärarna. De skilde sig verkligen — för att låna ett ord av stins J. Lagercrantz i Helsingborg, när denne på kursdeltagarnas vägnar tackade, då kursen avslutats — på ett "lysande för att inte säga bländande" sätt från sina uppgifter.

Kursdeltagarna kunde återgå till sina vardagliga sysslor med betydligt vidgade kunskaper och erfarenheter. Kursen kan utan tvekan sägas ha uppnått sitt mål. Den viktiga företagsnämndsverksamheten har blivit i hög grad berikad.



Strålen är nu TV-skärmarna uppsatta och färdig att tas i bruk om några veckor.

## Örebroarna . . .

Fortsättning från sidan 1

kalen omfattar 150 kvm samt stora arkivutrymmen. För lokalens upprustning har arkitekt E. Bergenudd, Örebro, svarat och för inredningen arkitekt O. Nilsson, bantekniska byrån, Stockholm.

Sex kunder kan expedieras på en gång och man har infört s.k. sittande betjäning. Det är f.ö. den fjärde av SJ:s resebyråer som infört detta system. De olika expeditörerna har allt inom bekvämt räckhåll för att så snabbt som möjligt och utan onödigt spring få tag i önskade handlingar. Inalles åtta personer arbetar på byrån.

Receptionen är gemensam med Örebro läns Turisttrafikförening, som disponerar en av diskarna.

Föreståndaren för resebyrån, byråassistent Karl Bergvall, är mycket nöjd med de nya lokalerna och dess läge. Han omtalar, att den gamla resebyrån öppnades 1948 och att lokalytan då var 90 kvm. 1956 utökades lokalen till 135 kvm. Omsättningen det första hela året var 712.000 kr. 1960 kom man upp i 2.947.000 kr. Med de nya lokalerna hoppas man att nå högt över denna siffra. **Ny**

## Konfirmationen i Åre lockar 20

Konfirmationsundervisningen på Fjällgården i sommar, varom vi tidigare berättat i SJ-nytt, har redan blivit populär. För dagen har man 20 ungdomar anmälda. Det är 14 flickor och sex pojkar.

Undervisningen pågår 18 juni—18 juli. Ungdomarna bor på Fjällgården och deras konfirmationslärare blir kontraktsprost Percy Hallencreutz och pastor K. Nordlund.

Förutom undervisningen ordnas utflykter. Man far till Storlien och tittar på "Brudslöjan" och JHF:s gård Storvallen. Där blir det även övernattnig. En utflykt görs vidare till Grönvallens lappläger vid Vallbo. Även här övernattar ungdomarna. Ett besök görs även i Vålådalen. Givetvis ska ungdomarna även se sig omkring i terrängen närmast Åre.

Som färdledare under den tid undervisningen pågår kommer magister Per Ahlström från Finspång att fungera. Hans fru Lily, som tidigare varit föreståndarinna för Fjället i Björkliden, träder in som "mamma" för ungdomarna.